

INSTRUCTIONS POUR ENTRER DANS LA BASE SPECIALE VERSION DÉMO

(Mise à jour 23/05/2009)

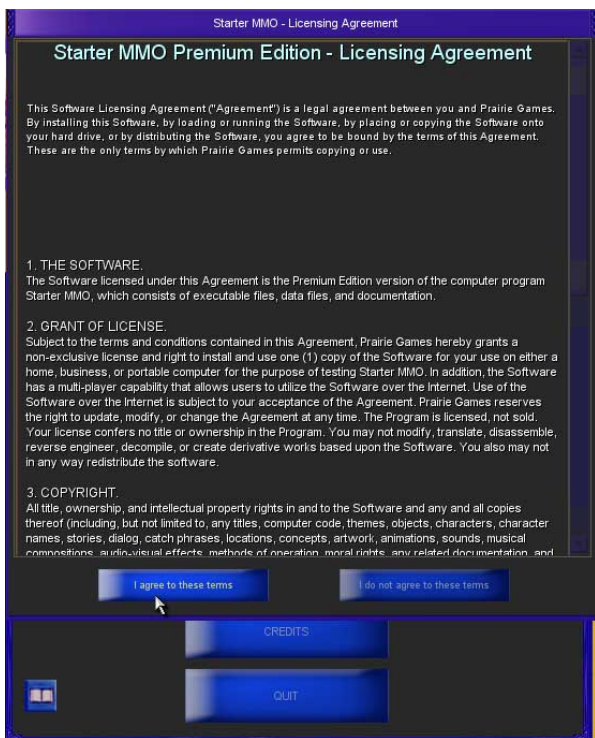
Téléchargement de la version DEMO de la base Spéciale

Pour visiter notre base 3D dans une version allégée accessible à tous et visionner grâce à un grand écran ce que vous pourrez découvrir dans la version Premium.

Voici l'adresse pour la télécharger : <http://www.interneland.com/basespeciale/demo.htm>

Il faut installer la base en double cliquant sur le fichier : BaseSpecialeDemo.exe

Ouvrir le programme



Pour ouvrir la base démo, aller chercher le fichier **client.exe** dans votre ordinateur :

C:\Program Files\BaseSpecialeDemo\bin

Une première fenêtre s'ouvrira : « **Base Speciale Premium Edition - Licensing Agreement** ».

Cliquez sur "**I agree to these terms**"

*****Astuce : vous pourrez créer un raccourci sur votre bureau d'ordinateur de l'icône Client.exe**
Pour ce faire, vous cliquez-droit sur cet icône et dans le menu déroulant qui apparaît, vous cliquez sur « envoyer vers / bureau (créer un raccourci) ». Ainsi, vous y accéderez plus rapidement.

Paramétrer le programme

Ensuite, dans le menu aux sept boutons bleus, vous cliquez sur **Options**. Une fenêtre s'ouvre et vous permettra de **régler les paramètres graphiques et audio** :

Au niveau du graphisme, si votre ordinateur est peu performant, nous vous suggérons de cliquer sur la résolution **Low**. Un bon ordinateur pourra fonctionner normalement sur une résolution **High**. Pour une meilleure visibilité dans la base, nous vous conseillons de pousser le curseur « **visible distance** » complètement sur la droite.





Afin de vous promener sur la base virtuelle, tout en gardant un œil sur votre programme teamspeak, nous vous conseillons de **décocher le mode « fullscreen video »**. Vous choisirez ainsi la résolution qui convient à la taille de votre écran d'ordinateur. Essayez différentes taille pour voir ce qui vous convient. Pour valider vos modifications, cliquez sur **«Apply changes»**.

*****Comment savoir si votre ordinateur peut fonctionner sur la résolution High? C'est très simple, faites-en l'essai. Si en entrant dans la base, le programme « bug » instantanément, redémarrez-le en choisant cette fois-ci la résolution Low.**

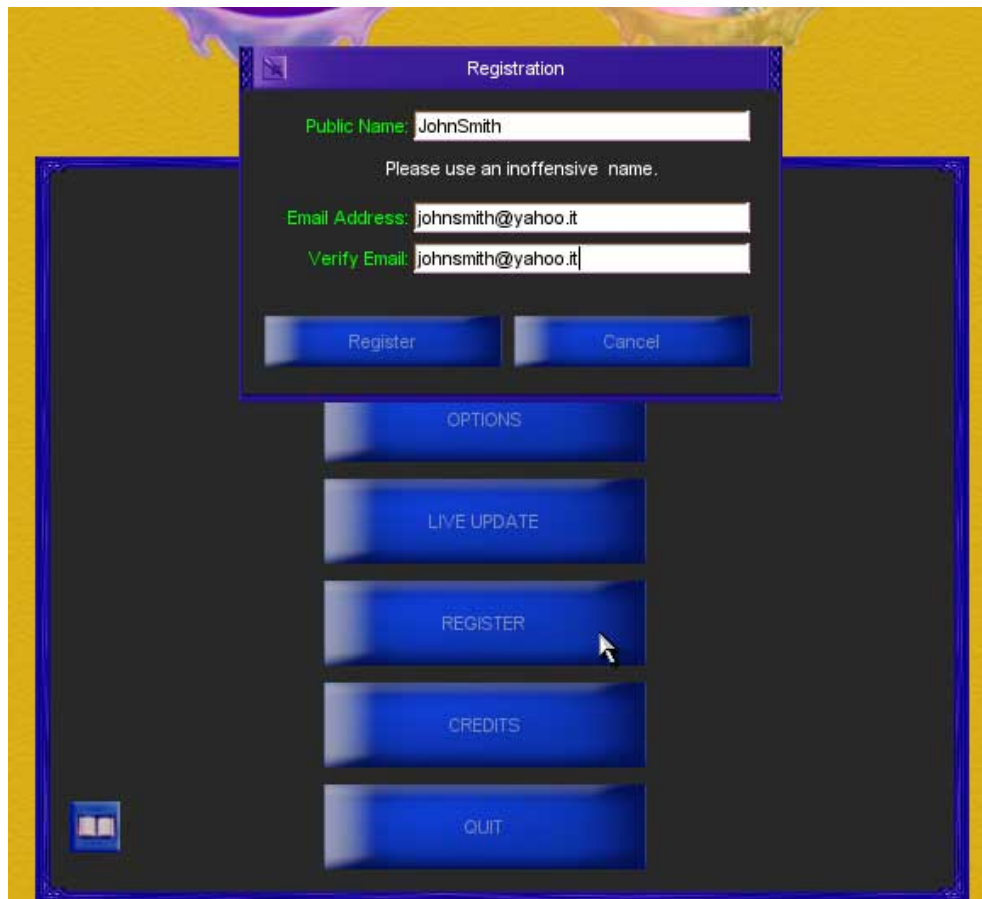
Pour modifier les paramètres audio, cliquez sur l'onglet « audio » (toujours dans le menu « options »). Afin de ne pas être gêné par les musiques et sons d'ambiance de la base (surtout lorsque vous êtes en communication sur teamspeak), nous vous conseillons de **pousser les curseurs sur la gauche** pour «master volume », « effets volume » et « music volume ». N'oubliez pas de cliquer sur « Apply changes » pour valider vos choix.



*****Vous pourrez modifier les paramètres graphiques et audio en n'importe quel temps** lorsque vous êtes sur la base. Pour ouvrir la fenêtre « options » lorsque vous êtes dans le jeu, vous tapez sur votre clavier la touche ctrl et la lettre « O » (O pour Options).

Créer votre « login »

Cliquez sur le bouton **Register**. Une fenêtre « Registration » s'ouvre :



Écrivez votre nom dans la case « public name » et votre adresse email dans la case suivante. Vous répétez cette adresse email dans la troisième case « verify email ». Cliquez sur le bouton register de cette fenêtre « Registration » pour valider vos données.

Un mot de passe va être généré par le programme

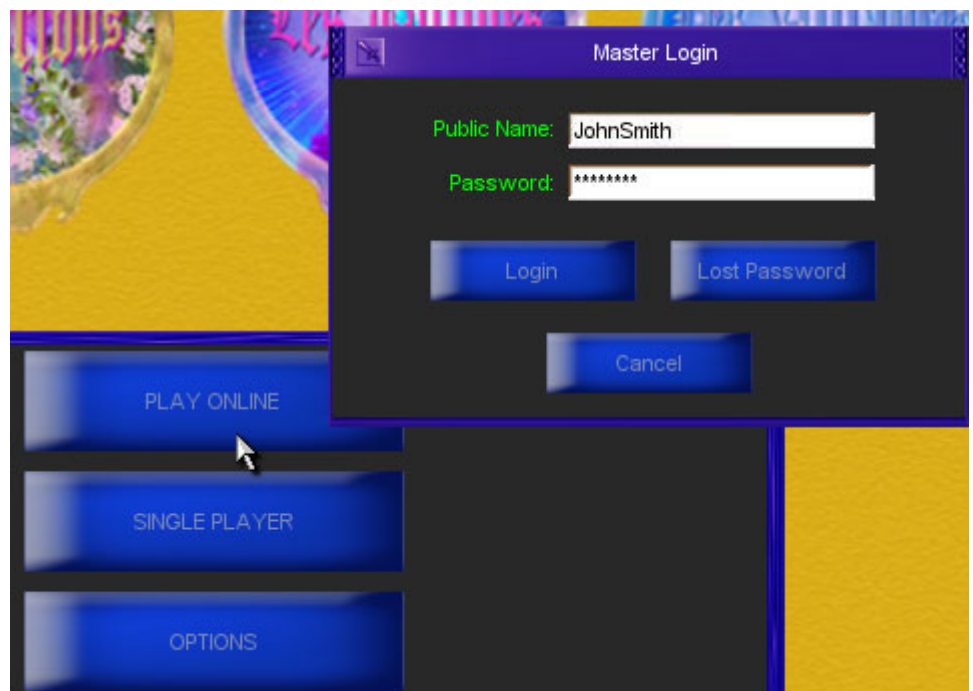
Il y a un temps de délai pour certaines boîtes email (regardez dans les spams si vous ne le recevez pas dans votre boîte de réception email). Notez le mot de passe que vous recevez.

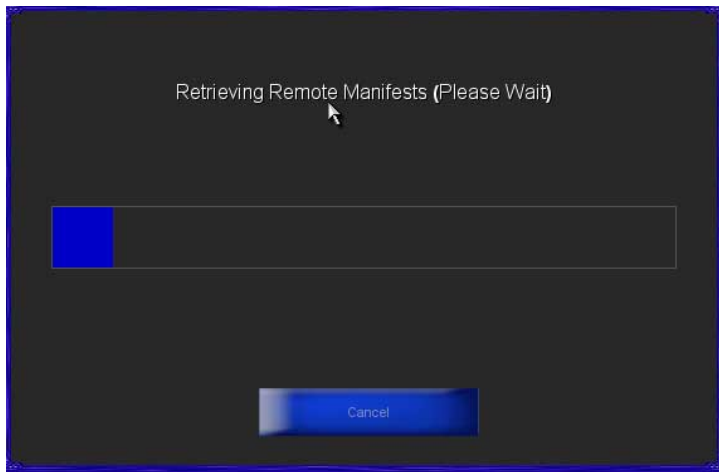
Pour retourner à la base démo, après avoir récupéré votre mot de passe, allez chercher le fichier **client.exe** tel que mentionné plus haut.

Charger les éléments du jeu à partir du serveur

Cliquez sur le bouton **Play Online**.

Une fenêtre « master login » s'ouvre et vous constaterez que votre nom y est déjà enregistré. Ajoutez le mot de passe que vous avez reçu dans la case « password ». Pour commencer le chargement des éléments de la base à partir du serveur, **cliquez sur « login » de la fenêtre « master login »**. Vous verrez un message « Logging into master server, Please wait ».



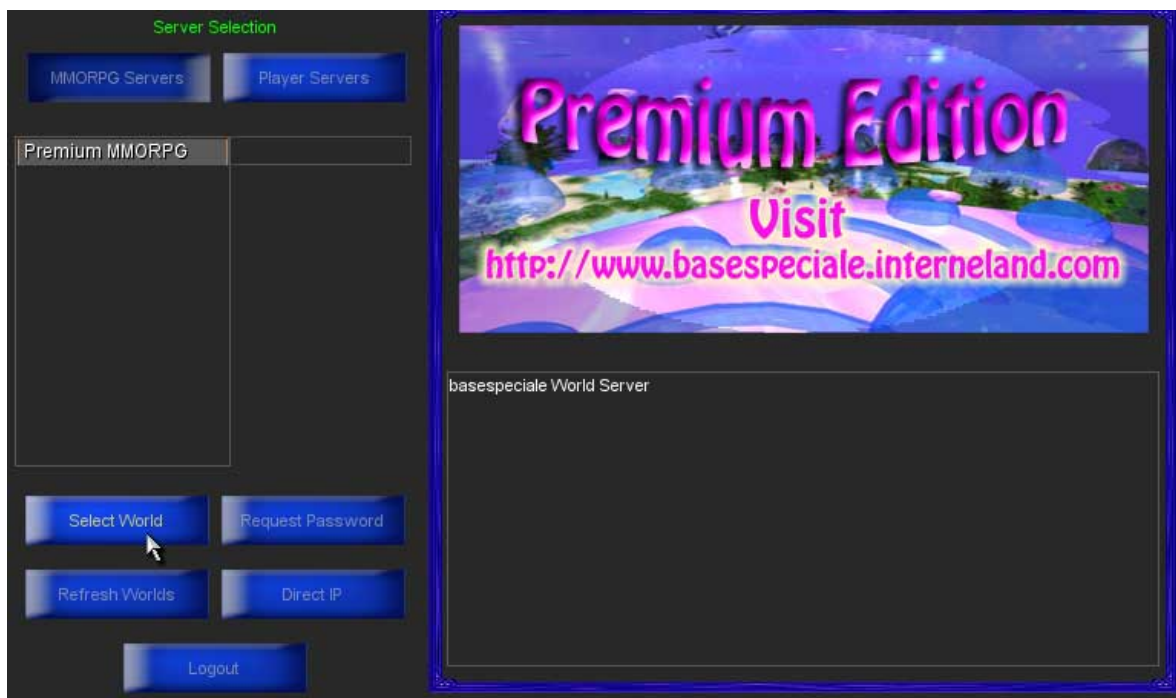


Une fenêtre s'ouvre et vous pourrez suivre le chargement des données grâce à la barre de progression bleue (Generating local manifest, Retrieving remote manifest, etc.)



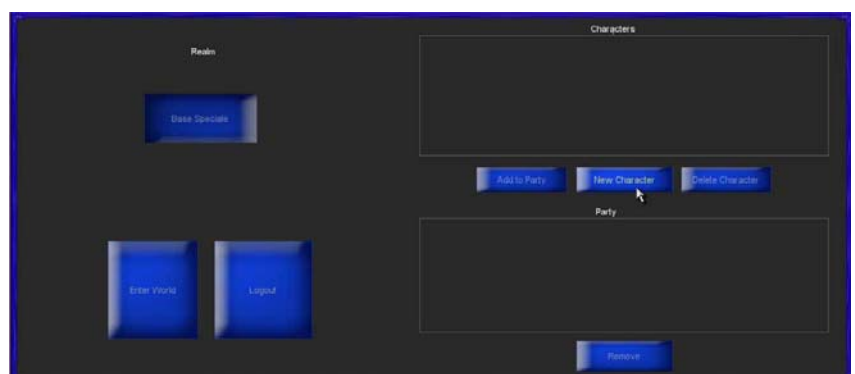
Il se peut qu'apparaisse le message suivant : « **Minions of mirth needs to be restarted** » **Vous cliquez Ok.** Ceci est normal et Cette phase peut se répéter 2 ou 3 fois en fonction des nécessités de mise à jour. Le programme redémarre complètement et vous devez repasser par toutes les étapes « I agree to this terms », « play online », « login ». Ne vous inquiétez pas si pendant un instant votre écran devient noir, cela vous demandera un instant de patience ; il deviendra ensuite blanc, puis reprendra le processus de chargement des données.

Lorsque cette phase est terminée, **une autre fenêtre apparaît : « Server Selection »** Vous **cliquez sur Select World.**



Créer votre avatar

Une nouvelle fenêtre apparaît pour vous permettre de créer votre avatar
À droite, **vous cliquez sur New Character**



Sur une nouvelle fenêtre, vous entrez les informations demandées :

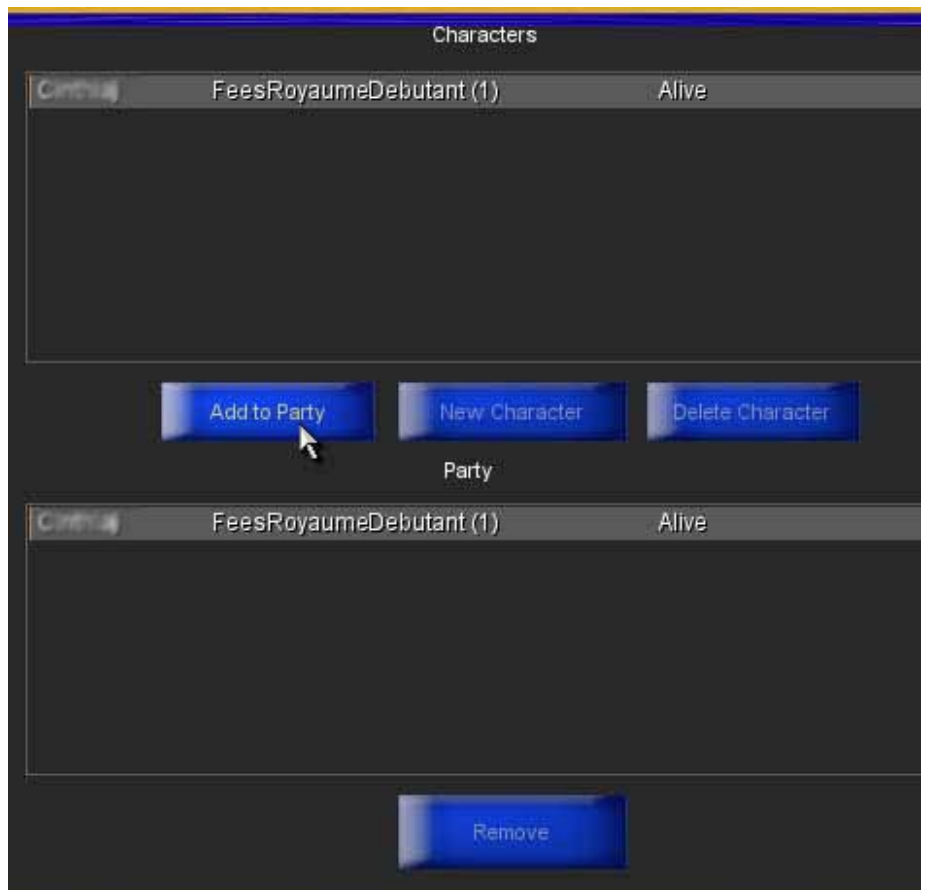
Attribute	Score	Adjustment	Total	+	-
Score	90	40	130		
Body	90	35	125		
Dexterity	90	10	100		
Mind	90	0	90		
Wisdom	90	0	90		
Mysticism	90	0	90		

Points Remaining: 0

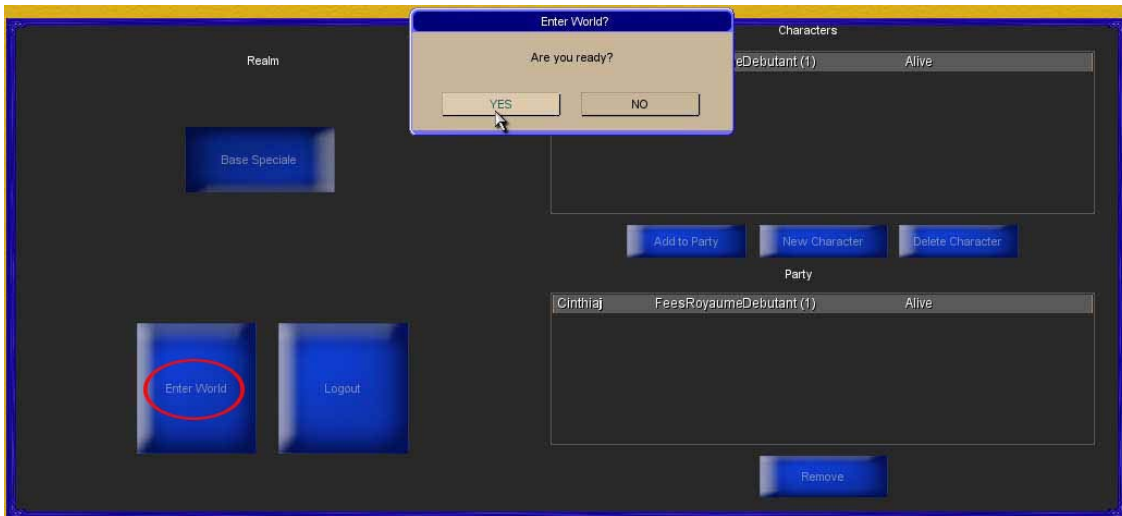
Name : **Nom pour votre avatar** : c'est ce nom que l'on va voir apparaître dans le jeu (minimum 4 lettres, max 12, pas d'espaces, pas de ponctuation, pas d'accent)
Race : **Sélectionnez le nom de la race interdimensionnelle de votre choix**
Class : Laissez tel quel
Gender : **Sélectionnez Male ou Female**

Cliquez ensuite sur **Default Stats** (important)
Puis finalement sur **Create**
Votre premier personnage est créé. Vous pouvez en créer plusieurs si vous le souhaitez et vous pourrez aussi les supprimer

Le nom et la race de votre personnage apparaissent dans un encadré. **Vous cliquez sur le nom de votre avatar pour le sélectionner et vous cliquez ensuite sur « Add to Party ».**



Entrer dans le jeu... enfin !
Cliquez sur Enter World
Cliquez sur Yes à la question Are you ready



La mission commence son téléchargement : Loading objects, Loading Lightning mission.
Soyez patient ! C'est la dernière étape avant de vous balader avec votre avatar !



Félicitations ! Vous êtes entrés dans la base spéciale !



Se débarrasser de ses armes

Note : Chaque fois que vous créez un avatar tout nouveau, il arrive dans le jeu avec tout son arsenal de guerre (casque, armure, épée en forme de baguette magique, bouclier). Vous pouvez, si vous le désirez, retirer le casque, l'épée et le bouclier. Vous découvrirez en-dessous de tout ceci votre superbe combinaison galactique!

Nous vous conseillons de garder votre cape! Elle vous identifie à votre portail.



Pour retirer ces objets : tapez la lettre « i » (i pour item): une fenêtre apparaît avec dans sa partie droite les dessins de chaque éléments. **Cliquez sur ces éléments et glissez-les un par un sur les carrés des trois rangées du bas.**

***Pour enlever rapidement armes, casques et autres, double-cliquez sur l'icône de l'objet que vous désirez enlever.

Pour se déplacer avec votre avatar dans la Base Spéciale

TOUCHES POUR SE DEPLACER

Pour avancer : W

Pour reculer : S

Pour se déplacer un peu sur la droite : D

Pour se déplacer un peu sur la gauche : A

Pour sauter : barre espace

Pour courir sans arrêt, sans que tu aies besoin de toucher à ton clavier, tu appuies une fois sur "v"

*****Les déplacements se font également avec la souris.** Votre clique-droit enfoncé en bougeant votre souris sur le tapis, vous permet de tourner à gauche ou à droite, de regarder en haut ou en bas. Ajoutez à cela le clique-gauche enfoncé et vous avancerez dans la direction voulue.

Pour bouger la camera... même principe

Pour tourner à droite : diriger la souris vers la droite

Pour tourner à gauche : diriger la souris vers la gauche

Pour regarder vers le haut : diriger la souris vers le haut

Pour regarder vers le bas : diriger la souris vers le bas

La fenêtre de discussion et les commandes du jeu

Pour faire apparaître sur votre écran la fenêtre de chat où vous pourrez taper les commandes du jeu, **appuyer sur Enter.**

Si par la suite, vous désirez fermer ces applications, cliquez sur le coin supérieur gauche de chacune de ces fenêtres.

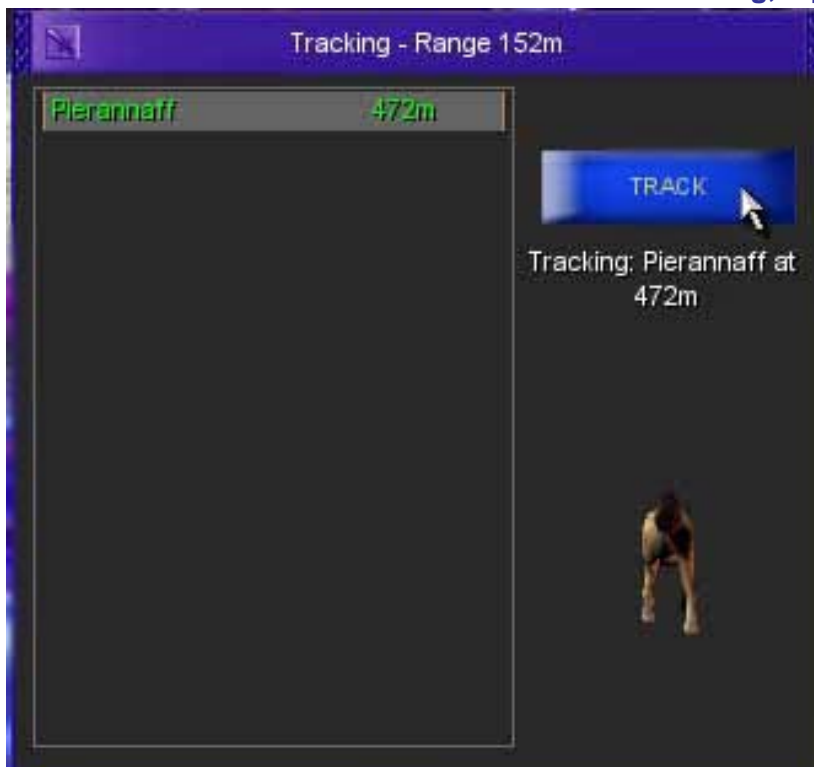
Les « commandes » ci-dessous vous permettent d'effectuer des mouvements avec votre avatar. Vous devez taper la commande (qui commence par /) dans la fenêtre de discussion du jeu.

Danser /dance
Saluer /bow
Dire oui /yes
Dire non /no
S'asseoir /sit
Tourner /turn
Se coucher /sleep
Se connecter /up
Faire signe /wave
Se donner la main /cercleh
Sauter /jump
Demi tour /turndemi
Montrer /point
Accroupi /crop
Saut arrière /backflip
Galipette /galip
Tour à gauche /turnl
Lancer /lance
Lancer en l'air /lancehaut
Sauter effet /jumpspell
Debout /d



Vous cherchez un avatar ? ... La Fonction tracking !

Pour ouvrir la fenêtre de la fonction tracking, tapez sur la lettre T.



Dans cette fenêtre, vous aurez à gauche la liste des avatars présents sur la base et à droite un bouton « track ». Cliquez d'abord sur le nom de l'avatar que vous cherchez et ensuite sur « track ». Vous verrez un chien apparaître avec le nombre de mètres qui vous séparent de l'autre avatar. Vous bougez votre souris avec le cliquer-droit enfoncé pour faire tourner à droite ou à gauche votre avatar. Vous constatez que le chien tourne lorsque vous effectuez cette opération. **Afin de vous aligner sur votre destination, le chien doit vous tourner le dos (comme si vous le suiviez).** Son bout de nez pointant vers la personne à rejoindre. Vous avancez donc dans cette direction jusqu'à ce que vous rejoignez l'être désiré.

Pour sortir du jeu

Cliquez sur la touche ECHAP ou ESC (escape en anglais). Apparaîtra une fenêtre-menu où vous pourrez cliquer sur « Quit ».



Fin